

長岡技術科学大学 体育・保健センター 年報
平成18年度版（速報版）

平成19年4月

長岡技術科学大学
体育・保健センター

長岡技術科学大学
体育・保健センター一年報
平成18年度版(速報版)

目 次

1. はじめに ——センター長挨拶
2. 管理報告
 保健部門
3. 資料

1. はじめに

体育・保健センター長 三宅 仁

長岡技術科学大学 体育・保健センター 年報 平成18年度版（速報版）をお届けします。平成18年度は終わったばかりですので、データとしてはまだほやほやのものです。したがって、まだ揃っていないものも多数ありますが、保健関係のもののみ、速報版でお届けいたします。後日、データを充実させた確定版を発行いたします。

データの一部は統計的使用を目的に得られたものでありますので、目的外使用はお断り致します。

平成17年度4月から保健師として勤務している 小番 美穂 が2年を経過し、業務に慣れてきましたが、非常勤カウンセラーとして 福間 めぐみ 先生は家庭の事情で辞められ、新たに新潟大学出身の高橋 純平 先生が来られることとなっています。また、学校医も交代となり、長岡西病院の田村 正人 先生にお願いすることとなっています。担当事務員の学生支援課 峰村 文康 主任も転出となりました。

大学の法人化も3年を経過し、さまざまな影響が出てきました。教職員の過重労働なども問題となっており、衛生巡視をはじめ産業医活動も重要です。また、4月から教員の呼称変更（準教授、助教など）や改組もあります。本センタースタッフは教員組織として経営情報系に属することとなりました。

メンタルヘルス対策の重要性が叫ばれる中、平成19年度は三宅が会長として全国大学メンタルヘルス研究会を主催することとなっております。また新潟において、北関東・甲信越地区メンタルヘルス研究協議会も新潟大学の主催で開催されることとなっています。他方、新型インフルエンザの大流行も懸念される場所でもあります。

スタッフ一同、よりよい体育・保健センターを目指して努力する所存でありますので、関係各位のさらなる御支援・御協力をお願いするものであります。

平成19年4月 黄砂が舞うキャンパスにて

2. 施設管理報告

➤ 保健管理関係

- 相談室の調度品が変わりました。



平成18年度 保健関係年間行事

月	日	項目	内容	対象者
4	14,19	放射線(x線)作業従事者の特別定期健康診断	血液・皮膚・目 問診	放射線(x線)作業従事者
5	10,11,12	全学定期健康診断	聴打診・胸部間接 撮影・身長・体重 ・視力・血圧測定 ・尿検査	全学生・教職員
	15~31	定期健康診断後の二次検診	尿検査・血圧測定	要再診・要再検者
	23	教育実習者の健康診断		教育実習予定者
7	11,12	第3学年入試救護		
	28,29	全国大学保健管理協会関東甲信越地方部会研究集会出席(北里大学)		出席者:三宅 小番
	30	オープンキャンパス救護		
9	8	生活習慣病検査	胃・心電図・血液 (GOT,GPT,総コレステ ロール貧血等)等	40才以上教職員 及び希望者
	20	エイズ講演会		
	下旬	有害業務等従事者の特別定期健康診断		有害業務等従事者
10	11,12	全国大学保健管理研究会及び国立大学保健管理協会総会出席		出席者:三宅
	上旬	放射線(x線)作業従事者の特別定期健康診断	血液・皮膚・目 問診	放射線(x線)作業従事者
11	15	第1学年推薦入試救護		
	28,12/12	インフルエンザワクチン 予防接種		200名(希望者)
H.18. 1	20,21	大学入試センター試験 救護		
2	25	第1学年入試救護(前期)		
3	9	有害業務等従事者の特別定期健康診断		有害業務等従事者
	14	放射線(x線)作業従事者の特別定期健康診断	血液・皮膚・目 問診	放射線(x線)作業従事者

○各入学試験時の健康診断書による健康審査、

平成18年度定期健康診断実施状況

平成18年6月9日現在

実施日 平成18年5月10日(水)～12日(金)

受診者数

<全体>

種別	区分	対象者数	受診者数			
			聴打診等 (受診率)		X線撮影 (受診率)	
学生		2,328	2046	87.9	2011	86.4
教職員		409	178	43.5	159	38.9
合計		2,737	2224	81.3	2170	79.3

<在籍別>

種別	区分	対象者数	受診者数			
			聴打診等 (受診率)		X線撮影 (受診率)	
学 部	1	115	113	98.3	113	98.3
	2	162	138	85.2	115	71.0
	3	475	445	93.7	444	93.5
	4	542	488	90.0	483	89.1
	計	1294	1184	91.5	1155	89.3
修 士	1	388	368	94.8	367	94.6
	2	432	369	85.4	365	84.5
	計	820	737	89.9	732	89.3
博 士	3	52	33	63.5	33	63.5
	4	64	43	67.2	42	65.6
	5	82	43	52.4	43	52.4
	計	198	119	60.1	118	59.6
研究生・特別聴講生		16	6	37.5	6	37.5
合計		2,328	2046	87.9	2005	86.1

平成18年度定期健康診断結果(学年別)

○内科診察の結果

学年	対象者数	受診者数	受診率	再診察			再診察の結果		
				要再診数	受診数	受診率	異常なし	経過観察	要精検数
B1	115	113	98.3	1	1	100	0	1	0
B2	162	131	80.9	0					
B3	475	444	93.5	2	2	100	0	1	1
B4	542	481	88.7	3	2	66.7	0	1	1
M1	388	367	94.6	1	1	100	1	0	0
M2	432	363	84.0	1	1	100	0	0	1
D3	52	32	61.5	0					
D4	64	42	65.6	0					
D5	82	42	51.2	0					
研究生	16	6	37.5	0					
計	2328	2021	86.8	8	7	87.5	1	3	3

○血圧測定の結果

学年	対象者数	受診者数	受診率	再検査			再検査の結果		
				要再検数	受検数	受検率	異常なし	経過観察	要精検数
B1	115	113	98.3	17	15	88.2	15	0	0
B2	162	137	84.6	28	23	82.1	22	1	0
B3	475	445	93.7	87	80	92.0	64	16	0
B4	542	487	89.9	116	95	81.9	89	6	0
M1	388	367	94.6	78	72	92.3	64	8	0
M2	432	369	85.4	95	83	87.4	73	9	1
D3	52	33	63.5	6	3	50.0	1	2	0
D4	64	43	67.2	9	6	66.7	6	0	0
D5	82	43	52.4	8	6	75.0	6	0	0
研究生	16	6	37.5	1	1	100.0	0	0	0
計	2328	2043	87.8	428	369	86.2	325	42	1

平成18年度定期健康診断結果(学年別)

○尿検査の結果

学年	対象者数	受診者数	受診率	再検査			再検査の結果		
				要再検数	受検数	受診率	異常なし	経過観察	要精検数
B1	115	113	98.3	17	15	88.2	14	0	1
B2	162	129	79.6	16	15	93.8	13	2	0
B3	475	444	93.5	55	49	89.1	47	2	0
B4	542	485	89.5	52	50	96.2	45	5	0
M1	388	368	94.8	30	28	93.3	27	1	0
M2	432	367	85.0	42	39	92.9	34	5	0
D3	52	33	63.5	5	4	80.0	3	1	0
D4	64	42	65.6	9	6	66.7	6	0	0
D5	82	42	51.2	7	4	57.1	4	0	0
研究生	16	6	37.5	1	0	0.0	0	0	0
計	2328	2029	87.2	234	210	89.7	193	16	1

○胸部X線間接撮影の結果

学年	対象者数	受検者数	受検率	有所見数	要精検数
B1	115	113	98.3	0	1
B2	162	115	71.0	0	0
B3	475	444	93.5	2	2
B4	542	483	89.1	1	1
M1	388	367	94.6	2	2
M2	432	365	84.5	3	3
D3	52	33	63.5	0	0
D4	64	42	65.6	2	1
D5	82	43	52.4	0	0
研究生	16	6	37.5	0	0
計	2328	2011	86.4	10	9

平成18年度定期健康診断結果 (学生・教職員)

平成18年6月9日現在

○内科診察の結果

	対象者数	受診者数	受診率	再診察			再診察の結果		
				要再診数	受診数	受診率	異常なし	経過観察	要精検数
学生	2,328	2021	86.8	8	7	87.5	1	3	3
教職員	409	178	43.5	1	1	100	1	0	0
計	2737	2199	80.3	9	8	88.9	2	3	3

○胸部X線間接撮影の結果

	対象者数	受診者数	受診率	有所見数	要精検数
学生	2328	2011	86.4	10	9
教職員	409	159	38.9	0	0
計	2737	2170	79.3	10	9

○血圧測定の結果

	対象者数	受診者数	受診率	再検査			再検査の結果		
				要再検数	受検数	受検率	異常なし	経過観察	要精検数
学生	2328	2043	87.8	428	411	96.0	325	42	0
教職員	409	165	40.3	69	29	42.0	20	9	0
計	2737	2208	80.7	497	440	88.5	345	51	0

○尿検査の結果

	対象者数	受診者数	受診率	再検査			再検査の結果		
				要再検数	受検数	受検率	異常なし	経過観察	要精検数
学生	2328	2029	87.2	234	217	92.7	193	16	1
教職員	409	161	39.4	30	20	66.7	18	0	2
計	2737	2190	80.0	264	237	89.8	211	16	3

学生

学 年	精検事項	精 検 結 果
B3	胸部X-P	肺炎
B3	胸部X-P	異常なし
B4	胸部X-P	後縦隔腫瘍(神経原性腫瘍) 経過観察(6ヶ月後)
M1	胸部X-P	炎症性変化(軽度)
M1	胸部X-P	異常なし
M2	胸部X-P	異常なし
M2	胸部X-P	肺炎
M2	胸部X-P	肺野縦郭異常なし 両側女性化乳房(経過観察)
D3	胸部X-P	異常なし
D4	胸部X-P	精密検査不要
B1	尿検査	未提出

教職員

精 検 事 項	精 検 結 果
尿検査	慢性腎炎症候群
尿検査	慢性腎炎症候群

平成18年度 体育・保健センター一疾病者応急処置状況

長岡技術科学大学

	4月			5月			6月			7月			8月			9月			10月			11月			12月			1月			2月			3月			合計			
	学生	職員	計	学生	職員	計	学生	職員	計	学生	職員	計	学生	職員	計	学生	職員	計	学生	職員	計	学生	職員	計	学生	職員	計	学生	職員	計	学生	職員	計	学生	職員	計				
(1) すり傷・切り傷・刺し傷等	10 (5)	3	13 (5)	3 (0)	0	3 (0)	16 (4)	0	16 (4)	10 (1)	3	13 (1)	6 (1)	3	9 (1)	10 (0)	1	11 (0)	6 (0)	0	6 (0)	4 (0)	0	4 (0)	4 (0)	1	5 (0)	1 (0)	0	1 (0)	2 (0)	1	3 (0)	2 (0)	1	3 (0)	74 (11)	13	87 (11)	
(2) 打撲・捻挫・筋肉痛	8 (2)	2	10 (2)	16 (1)	0	16 (1)	11 (0)	3	14 (0)	11 (0)	1	12 (0)	7 (1)	1	8 (1)	7 (0)	0	7 (0)	8 (0)	1	9 (0)	3 (1)	0	3 (1)	2 (0)	1	3 (0)	2 (0)	3	5 (0)	5 (0)	5	5 (1)	0	8 (1)	0	8 (1)	88 (6)	12	100 (6)
(3) 火傷	0 (0)	0	0 (0)	1 (0)	0	1 (0)	0 (0)	0	0 (0)	1 (0)	0	1 (0)	3 (0)	0	3 (0)	0 (0)	0	0 (0)	0 (0)	0 (0)	0 (0)	0 (0)	0 (0)	0 (0)	0 (0)	0 (0)	0 (0)	0 (0)	0 (0)	0 (0)	0 (0)	0 (0)	1 (0)	1 (0)	5 (0)	1	6 (0)			
(4) 頭痛・感冒等	32 (3)	3	35 (3)	21 (1)	6	27 (1)	19 (2)	6	25 (2)	14 (2)	3	17 (2)	8 (0)	3	11 (0)	13 (2)	2	15 (2)	15 (3)	8	23 (3)	15 (1)	8	23 (1)	13 (1)	6	19 (1)	12 (1)	1	13 (1)	14 (3)	4	18 (3)	14 (2)	9	23 (2)	190 (21)	59	249 (21)	
(5) 腹痛・下痢等	6 (0)	0	6 (0)	5 (0)	1	6 (0)	9 (0)	1	10 (0)	7 (0)	3	10 (0)	3 (0)	0	3 (0)	7 (0)	1	8 (0)	5 (0)	1	6 (0)	2 (0)	2	4 (0)	7 (0)	4	11 (0)	4 (0)	2	6 (0)	5 (0)	1	6 (0)	4 (0)	5	9 (0)	64 (0)	21	85 (0)	
(6) 歯・耳・鼻・咽頭に関する症状	23 (3)	0	23 (3)	12 (2)	2	14 (2)	13 (2)	4	17 (2)	1 (0)	1	2 (0)	5 (2)	1	6 (2)	4 (1)	2	6 (1)	8 (0)	3	11 (0)	19 (1)	4	23 (1)	3 (0)	0	3 (0)	10 (1)	1	11 (1)	8 (1)	1	9 (1)	11 (3)	3	14 (3)	117 (16)	22	139 (16)	
(7) その他	8 (1)	1	9 (1)	6 (1)	1	7 (1)	9 (0)	4	13 (0)	8 (1)	2	10 (1)	0 (0)	3	3 (0)	9 (3)	0	9 (3)	5 (1)	1	6 (1)	10 (4)	4	14 (4)	3 (0)	2	5 (0)	1 (0)	2	3 (3)	5 (3)	1	6 (3)	3 (3)	5	8 (3)	67 (17)	26	93 (17)	
計	87 (14)	9	96 (14)	64 (5)	10	74 (5)	77 (8)	18	95 (8)	52 (4)	13	65 (4)	32 (4)	11	43 (4)	50 (6)	6	56 (6)	47 (4)	14	61 (4)	53 (7)	18	71 (7)	32 (1)	14	46 (1)	30 (2)	9	39 (2)	39 (7)	8	47 (7)	42 (9)	24	66 (9)	605 (71)	154	759 (71)	

()内は留学生を内数で示す。

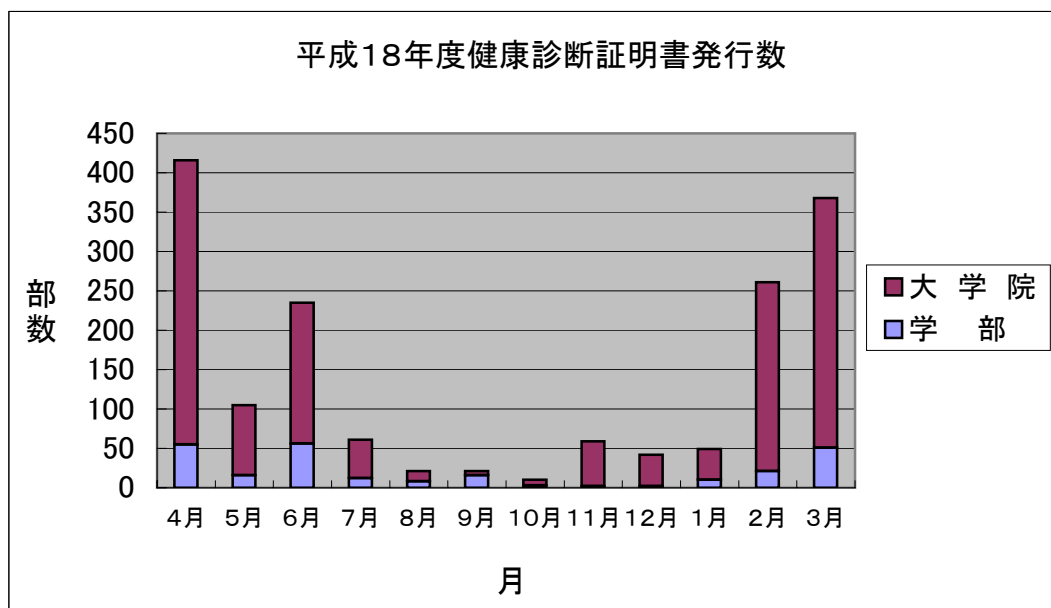
平成18年度 健康相談者数

学生の（ ）は留学生内数

	学 生		教職員	計	医療機関へ
	学 部	大学院			
4 月	7 (3)		2	9	0
	4 (2)	3 (1)			
5 月	6 (1)		2	8	0
	2 (0)	4 (1)			
6 月	8 (2)		4	12	1 (学生)
	4 (0)	4 (2)			
7 月	2 (1)		2	4	0
	1 (0)	1 (1)			
8 月	1 (0)		0	1	0
	1 (0)	0 (0)			
9 月	10 (2)		0	10	0
	6 (1)	4 (1)			
10 月	2 (0)		1	3	1 (学生) 1 (職員)
	1 (0)	1 (0)			
11 月	8 (2)		2	10	1 (学生)
	2 (0)	4 (2)			
12 月	7 (1)		0	7	1 (学生)
	4 (0)	3 (1)			
1 月	2 (2)		2	4	0
	0 (0)	2 (2)			
2 月	3 (2)		0	3	0
	2 (1)	1 (1)			
3 月	4 (1)		4	8	2 (教職員)
	3 (0)	1 (1)			
合 計	60 (17)		19	79	4 (学生) 3 (教職員)
	26 (4)	17 (13)			

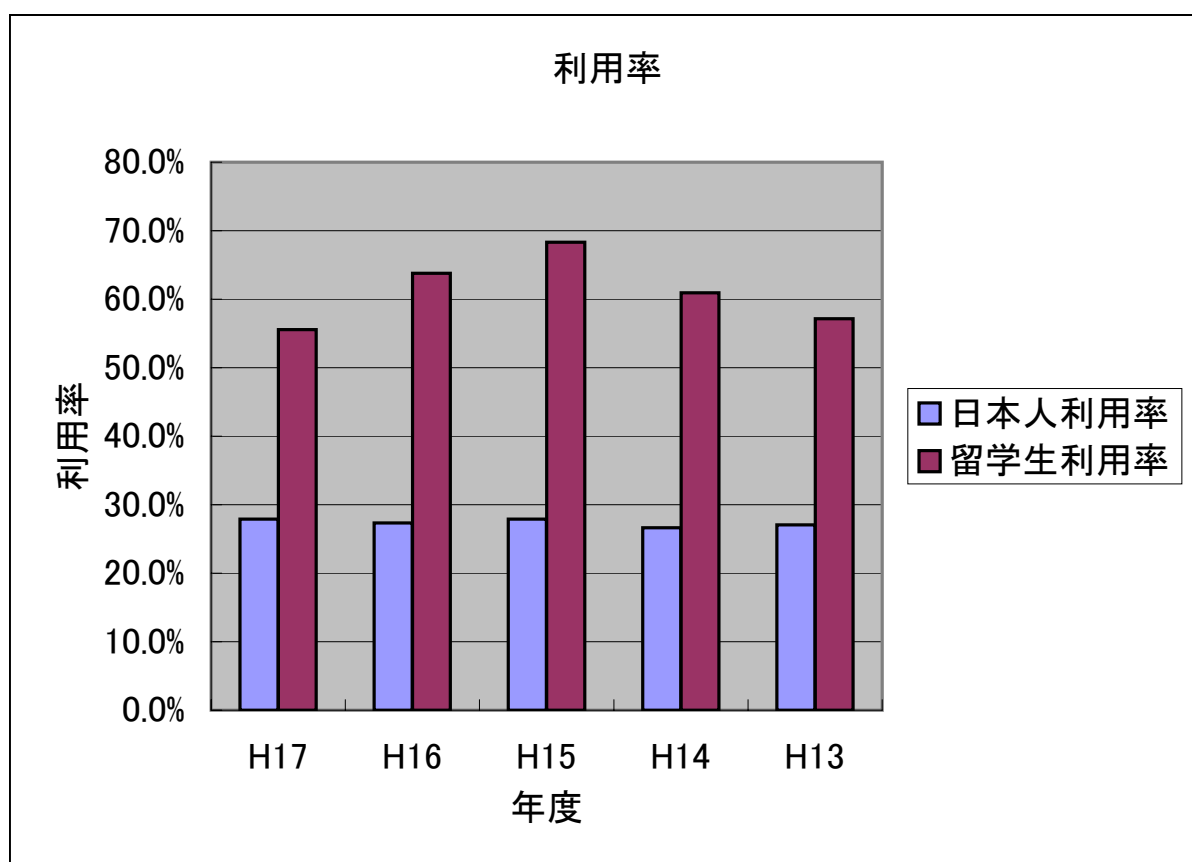
平成18年度健康診断証明書発行数

	学 部	大 学 院	合 計	累 計
4月	55	361	416	416
5月	16	89	105	521
6月	56	179	235	756
7月	12	49	61	817
8月	8	13	21	838
9月	16	5	21	859
10月	3	7	10	869
11月	2	57	59	928
12月	2	40	42	970
1月	10	39	49	1019
2月	21	240	261	1280
3月	51	317	368	1648
計	252	1396	1648	1648



センター利用日本人学生と留学生との関係

	日本人学生数	利用数	利用率	留学生数	利用数	利用率	比
H17	2137	596	27.9%	198	110	55.6%	2.0
H16	2099	574	27.3%	185	118	63.8%	2.3
H15	2145	598	27.9%	183	125	68.3%	2.5
H14	2086	556	26.7%	169	103	60.9%	2.3
H13	2086	564	27.0%	161	92	57.1%	2.1

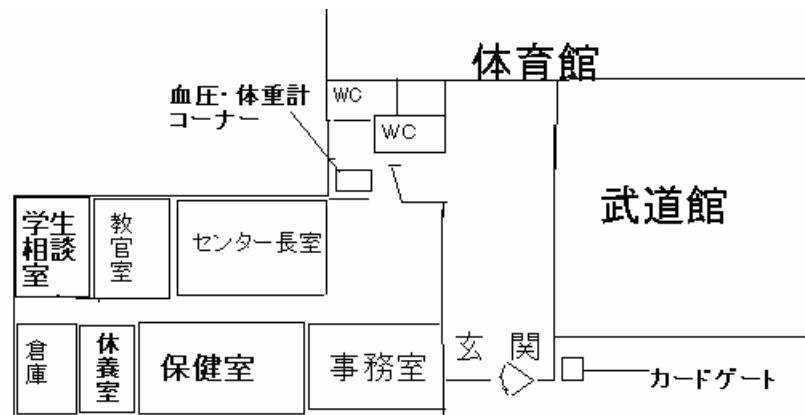


3. 資料

- センター案内
- 学生相談室案内

体育・保健センター案内

☆体育・保健センター



長岡技術科学大学 tel. 0258-46-6000
 体育・保健センター tel. 0258-47-9821
 e-mail: hcc@melabo.nagaokaut.ac.jp
 http://www.melabq.nagaokaut.ac.jp/

体育・保健センターでは自ら健康であり体力を高めるため、諸々の体育施設を整えるとともに積極的にスポーツを奨励し、体育活動に関し指導、助言を行っています。

また、学生、教職員の健康管理のため、応急処置、健康診断、健康相談等の業務を行っています。

自ら積極的にスポーツや体力測定を行い、「健康や体力の重要性」を肌で感得し、また、正課体育で学習した成果を課外スポーツの発展に結びつけ、大学生活をさらに有意義なものにするとともに、スポーツを生涯にわたって実施する習慣を身につけましょう。

これらのために、大いに体育・保健センターを利用して下さい。

1. 施設の概要

- 体育施設 ……体育館、武道館、トレーニングルーム、屋内プール、陸上競技場、野球場、ラグビー場、テニスコート、多目的グラウンド、ゴルフ練習場、弓道場
- 保健施設 ……保健室、休養室、学生相談室

2. 体育・保健センターの利用

(1) 体育施設

あ) 利用方法

団体(クラス、研究室単位等)で使いたい場合は、使用する3日前までに「体育施設(特別)使用許可願」を学生課に提出し、許可を受けて下さい。なお、団体で使用する体育用具も、使用する3日前までに願い出て下さい。

課外活動で定期的に使いたい場合は、4月及び11月に「体育施設使用計画書」を学生課に提出し許可を受けて下さい。

昼休み(12:30~13:00)は自由に使用できません(屋内プールを除く)。なお、体育用具を昼休み

時間等に一時使用する場合は、係員に申し出て下さい。

い) 利用時間

○ 月曜日~金曜日 8:30~21:00

なお、課外活動のための体育施設の使用割当については、4月及び11月にセンターに掲示します。

う) 休館日

- 日曜日及び土曜日
- 国民の祝日(日曜日に当たる時はその翌日)
- 年末年始(12月29日~1月3日)

なお、臨時休館及び開館・閉館の変更は、その都度センターに掲示します。

え) 休館日の特別使用

課外活動及び体育活動で、特に休館日に体育施設を使用したい場合は、使用する3日前までに「体育施設(特別)使用許可願」を学生課に提出し、許可を受けて下さい。



(2) 保健施設

あ) 保健室

学内での外傷、急病などの不慮の疾患に対して医師及び保健師が応急処置を行います。また、毎週水曜日の午後に医師による健康相談を行っています。診断並びに健康相談の結果、応急処置で治療できない外傷及び治療を要すると認められた場合には、専門の病院を紹介しています。(この場合の診療費は個人負担となりますので、保険証を持参して下さい。)

なお、時間外及び休館時におけるけがや病氣

で救急病院に行くまでに至らないものに対処するため、エネルギーセンターに「救急箱」を設置してあります。

また、各種健康器具（全自動身長体重計、全自動血圧計、体内脂肪計等）が備えてありますので、健康状態を知る参考にして下さい。

い) 休養室

身体の不調などで休養をとりたいときは、ベッドが用意してありますので、利用してください。

う) 学生相談室

学生生活における種々の相談場所として学生相談室があります。毎週水・金曜日は専門家によるカウンセリングに応じています。（学生相談室案内参照）また、定期の相談日以外でも可能な限り相談に応じますので、身体に異常が生じたり、悩みごとがあるときは、いつでも気軽に申し出て下さい。相談内容については秘密を守ります。

* 利用時間等について

- ◇ 健康相談……………原則毎週水曜日
13:00～15:00(随時受け付けます)
- ◇ 精神衛生相談……………毎週水曜日、金曜日
(要予約)
- ◇ 応急処置等……………月～金曜日
8:30～17:15



3. 定期健康診断

- 定期健康診断は毎年5月に学校保健法に基づいて全学生を対象に行っています。（胸部X線撮影、内科診察、身体計測、血圧測定、尿検査等）
- なお、就職時または大学院進学時に必要な健康診断証明書は、この定期健康診断を受診していないと発行できませんので、全員必ず受診して下さい。



* 健康診断証明書の発行について

5月の定期健康診断を受けている場合、健康診断証明書を発行します。必要とする2日前までに体育・保健センターで申し込んで下さい。急いで必要な時はその旨申し出て下さい。

インターネット(メール)でも発行依頼できます。詳しくは体育・保健センターのホームページを見て下さい。

<http://www.melabq.nagaokaut.ac.jp/>

(本学のホームページからもリンクされています。)

健康診断では**学生証が受診に必要**

ですので忘れないようにして下さい。

体育・保健センタースタッフ

三宅 仁 教授、センター長（保健管理担当、学校医、産業医、セクシャルハラスメント総括相談員、経営情報系生活福祉支援情報工学講座、9822）（写真左上）

塩野谷 明 助教授（体育担当、経営情報系生活福祉支援情報工学講座、9823）（写真右上）

小番 美穂 保健師(セクシャルハラスメント相談員 9824)(写真左下)

田村 正人 非常勤学校医（長岡西病院院長）

大橋 正和 非常勤学校医
(おおじま心療クリニック院長)

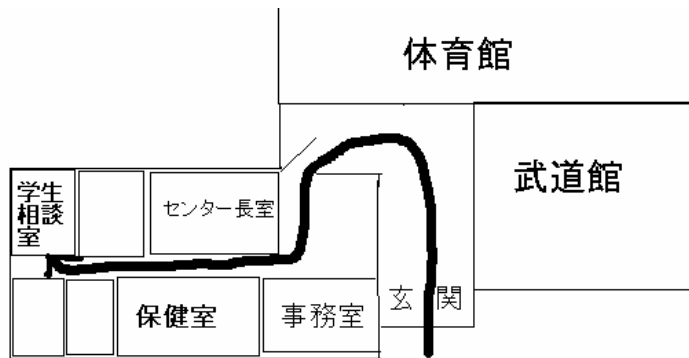
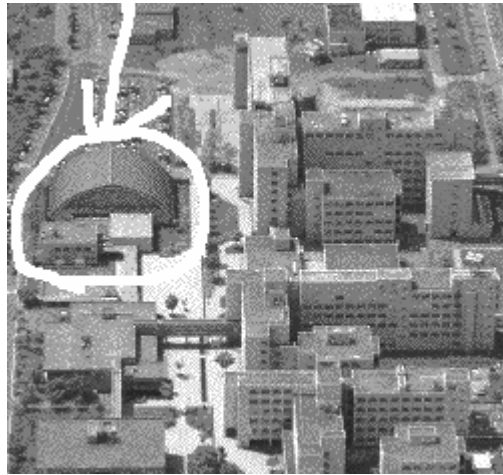
高橋 純平 非常勤カウンセラー
(セクシャルハラスメント相談員)



学生相談室案内

1 学生相談室

☆ 場所 体育・保健センター内



長岡技術科学大学 tel. 0258-46-6000
 体育・保健センター tel. 0258-47-9822
 e-mail: hcc@melabo.nagaokaut.ac.jp
 http://www.melabq.nagaokaut.ac.jp/

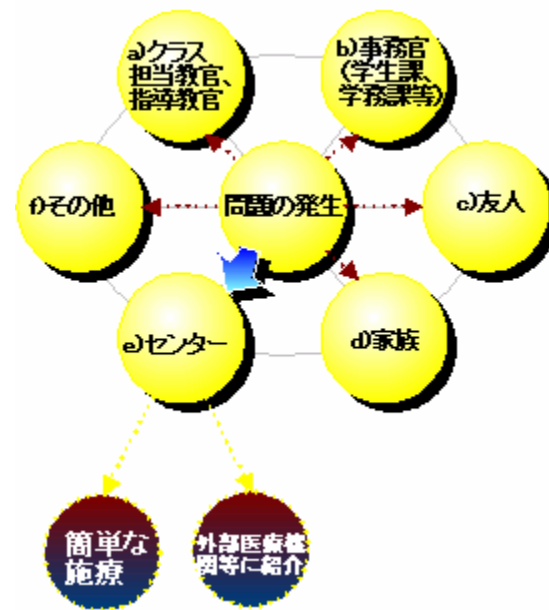
◎ 学生相談室の利用方法等

☆ 相談スタッフ	常勤の学校医	1名
	常勤の保健師	1名
	非常勤の医師(精神科医)	1名
	非常勤のカウンセラー	1名

☆ 相談日 平日(月曜日～金曜日)
 8時30分～17時00分
 但し、祝祭日、年末年始の休業日は除きます。

非常勤のスタッフは、それぞれ週1～2回程度来学して学生相談に対応しています。相談は随時受け付けます。

[学生相談の基本的体制図]



◎ 学生相談室の役割

本学体育・保健センター内の『学生相談室』においては、学生の身体的な健康相談及び精神的な種々の悩みについての相談を受けています。

身体的な外部、内部にわたっての疾患、悩みはもちろんのこと、正課、研究、課外活動、その他学生生活全般にわたっての悩み事について常時相談を受けています。

現代の社会は、複雑多岐にわたっており、人間は悩み等を必ずもっています。このような社会において、本学の学生が少しでも悩みを解消できて、大学在学中の学生生活をより有意義におくっていくために日常活動しているのが体育・保健センターの『学生相談室』です。

『学生相談室』での相談内容については、プライバシーの保護を厳守し、秘密事項として取扱には万全を期して対応していますので、安心して利用してください。

個人のこと、友人・家族・その他の小さいことでもなんでも相談に応じます。

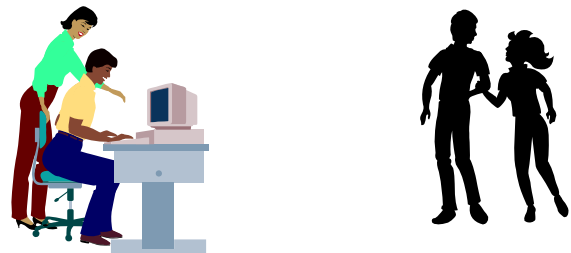


2. クラス担当教官等との関係

本学では、学部1年生～4年生についてはクラス担当教官が各課程毎に配属され、また、大学院生には研究室の指導教官がそれぞれ学生の種々の指導・相談に対応しています。

これらの教官は、学生諸君の勉学、教育、研究等の正課の指導に限らず、課外活動、その他学生生活全般にわたっての相談等も対応していただくように大学としての体制をとっています。

学生諸君は、小さなことでも各教官に遠慮なく相談し、自分だけで悩んだり、勝手に行動するような事のないように心掛けてください。



3. 友人等との関係

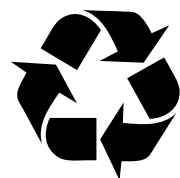
学生各自には、クラス・研究室・クラブ活動・その他種々の関連で必ず周囲に友達が存在していることと思われま

す。学生に限らず、人間は誰しも悩み相談事は、必ず生活していくうえでは無くすことはできないものと思

います。よくあるケースとして自分で判断した結果が間違いとか、取り返しがつかない事となってしまうたり、また、問題点を過大化してしまったりしている場合等、気が付かない内に間違

った解釈をし、判断・結論を出す場合もあると思

います。このような場合、取り返しのつかない事となってしまう場合もありますので、是非友達そして、研究室等の周囲の人達に相談してください。



4. 家族との関係

皆様には、必ず、家族・両親・兄弟(姉妹)・親戚等の家族がおられることと思います。家族は、他人とは違って皆様のことを、本当に気に掛けておられます。

大学生活は、家庭から離れて自立して生活するケースが多いと思

います。両親はじめ家族の方々には、日頃の生活状況等について連絡を取り合いお互いに現状を確認し合っておくことが大切なことと思



5. 学生支援課の業務内容について

学生支援課では学生相談に関する事務及び、次の事務を取り扱っていますので下記事項については、遠慮なく、学生支援課に相談に来てください。

- 1) 学生の厚生補導及び課外教育に関すること。
- 2) 学生及び学生団体の指導・助言に関すること。
- 3) 学生宿舎、国際交流会館及び課外活動施設の維持・管理に関すること。
- 4) 学生にたいする奨学金、授業料の免除、猶予及び経済援助に関すること。
- 5) 学生の福利厚生施設の管理運営及び厚生事業に関すること。
- 6) 学生に対する就職指導及び就職あっせん、アルバイトに関すること。
- 7) 学生旅客運賃割引証に関すること。

なお、修学に関する事務は学務課で取り扱っています。

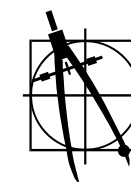
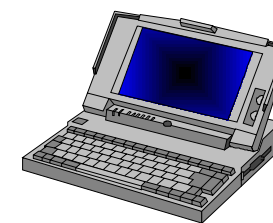
以上のように大学生活における、勉学・課外活動・友人関係その他生活全般に係わる悩み事、相談などについては、学生諸君の周囲の教官、友人、家族等に相談をし、また、専門的に相談したい場合は、体育・保健センターにおいて、学生相談を常時受け付けていますので、気軽に相談してください。

体育・保健センターでは、専門のカウンセラー等も学校医として委嘱して相談に応じる体制をとっています。

是非、有効にこのような制度を利用してください。

また、各相談内容については絶対に秘密にし、プライバシーの保護については厳守しますので、安心して相談してください。

なお、学生支援課では担当事務に係わること及び相談も受け付け



※ 連絡先

長岡技術科学大学 tel. 0258-46-6000
体育・保健センター tel. 0258-47-9822
e-mail: hcc@melabo.nagaokaut.ac.jp
http://www.melabq.nagaokaut.ac.jp/
学務部 学生支援課 tel. 0258-47-9255

長岡技術科学大学 体育・保健センター

年報 平成18年度版（速報版）

平成19年4月 発行（pdf版）

（C）2007 無断引用お断り

編集 体育・保健センター

連絡先 〒940-2188 長岡市上富岡町 1603-1

長岡技術科学大学 体育・保健センター

担当 三宅 miyake@melabo.nagaokaut.ac.jp

TEL 0258-47-9822 Fax 0258-47-9821